

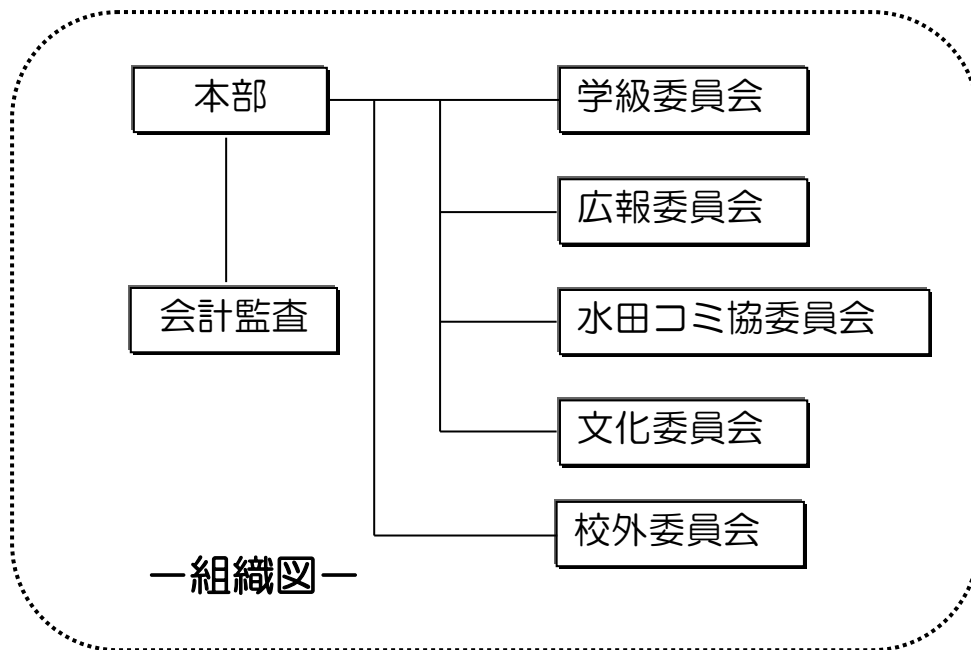
P T A の し お り

— 保存版 —



府中市立南町小学校 P T A

再配布いたしません。大切に保管してください。



南町小PTAって…？

南町小学校保護者 (=Parent) と南町小学校教職員 (=Teacher) とで成り立っている会 (=Association) です。

この会は、保護者と教職員が協力して、家庭と学校と社会における子どもの幸福な成長をはかるとともに、会員相互の連絡を密にし、教育に関する理解を深めることを目的としています。



各委員の選出について

各委員は、年度末にご提出いただいた希望調査票または保護者会にて決まります。本部役員は全校から、校外委員については各地域からの委員決めになりますので選出方法が異なります。

| | | | |
|---------|-----------|-------------|-----------------|
| 本部役員 | ・ ・ ・ ・ ・ | 全校 9 名 | (会長・副会長・書記・会計) |
| 学級委員 | ・ ・ ・ ・ ・ | 各学年 4 名～6 名 | |
| 広報委員 | ・ ・ ・ ・ ・ | 各学年 2 名 | |
| 水田コミ協委員 | ・ ・ ・ ・ ・ | 各学年 2 名～3 名 | |
| | | | 児童数 80 人前後で 3 名 |
| | | | 児童数 60 人前後で 2 名 |
| 文化委員 | ・ ・ ・ ・ ・ | 各学年 1 名 | |
| 校外委員 | ・ ・ ・ ・ ・ | 各地区 1 名 | (+補助 1 名) |

南町小 P T A では、慣例として、

校内で活動する委員(学級・広報・水田コミ協・文化)については、

児童一人につき 6 年間で 1～2 回

地域で活動する校外委員については、学級・広報・水田コミ協・文化の各委員の経験の有無に関わらず、

正委員を一家庭で 1 回

※ 補助は補佐的な役割のため、数には入りません。
また他の委員との兼任が可能です。

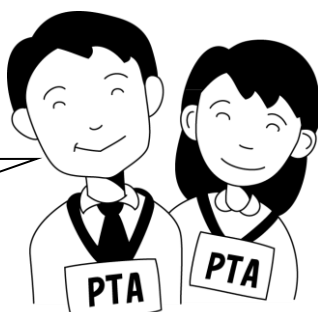
以上のような目安で、P T A 活動へのご協力をお願いしています。

皆様の参加意識を高め、子どもたちがより良い学校生活を送れるようご協力をお願いいたします。

委員に決まった方は、第 1 回委員会に出席していただき、委員長と副委員長の選出にあたります。そこで選出された委員長と副委員長は、運営委員会と総会にて承認を受け、本格的な委員会の活動に入っていただきます。

なお、運営委員会に出席していただくのは、各委員会の委員長と副委員長になります。

お仕事をされている方も
ご協力いただいています。



各委員の仕事は、それぞれ分担されていて、無理なくできるように工夫されています。

学 級 委 員

各学年から4名～6名選出します。学級相互の連絡等を行います。
各クラスとのパイプ役となっていただきます。

主な活動

- ★運営委員会への出席(正・副委員長のみ)
- ★PTA会費の集金
- ★「一役希望調査票」の集計
- ★交流タイムの企画・実施
(クラスまたは学年ごと)
- ★運動会のお手伝い
- ★次年度委員決め(1～5年)
- ★卒業対策(6年)

いろいろな学年の保護者の方と知り合いになります。学校の様子やPTAのことがよくわかるようになります。



注 意

- * PTA会費の集金作業時は、歩ける小さなお子様は預けてからご参加いただくようお願いいたします。

広 報 委 員

各学年から2名選出します。学校やPTA行事等の取材や写真撮り・広報誌の発行の他に、学校やPTA相互の情報や教育に関する理解を深めるための活動をしています。

※カメラやPCを持っている方、PC操作のできる方、歓迎！

※撮影いただいた写真等は学校に帰属しますので、取り扱いにはご注意ください

主な活動

- ★運営委員会への出席(正・副委員長のみ)
- ★広報誌「いなほ」の発行
- ★行事の取材・写真撮り



普段見ることのできない子どもの様子を、取材を通して見ることができます。自分たちが頑張ってきた広報誌を皆さんに読んでいただけるという充実感があります。

水田コミ協委員

各学年から2名～3名選出します。児童の水田学習に関わり、収穫祭まで円滑に進むように協力しています。また、住吉文化センターコミュニティー協議会への参加協力もしています。

主な活動

- ★運営委員会への出席(正・副委員長のみ)
- ★田植え・稲刈り・脱穀のお手伝い
- ★収穫祭のお手伝い
- ★住吉文化センターコミュニティー協議会
主催行事への参加協力(レクリエーション等)

注意

- * 水田活動は用水路などが危ないので、小さいお子様がいらっしゃる方は、預けてからご参加いただくようお願いしています。
- * 妊娠中の方はご遠慮ください。
- * 天候や稲の生育状況などにより予定が変更になる場合があります。

子どもと一緒に水田の一年間の様子がわかり、とても良い経験になります。一生懸命作ったお米でお餅を作って、子どもたちに配り、喜んでもらえることが嬉しいです。



文化委員

各学年から1名選出します。給食試食会やバス研修旅行、家庭教育学級などの企画を行い、PTA会員の親睦や教養を深める活動をしています。

主な活動

- ★運営委員会への出席(正・副委員長のみ)
- ★保護者向けイベントの企画・実施
(例 給食試食会・バス研修旅行・
家庭教育学級 等)
- ★その他、学校・PTA活動のお手伝い

学年に関係なく、委員さん同士が協力して、いろいろな企画をすることで親睦も深まります。



校外委員

校外委員は、クラスからではなく、地区から選出されます。校外7地区をいくつかの班に分け、各班から1名選出します。家庭と学校の緊密な連携のもとに子どもの校外生活の指導と安全確保にあたります。各家庭とPTAとのパイプ役となっていただきます。

また、対外的に青少年対策委員会や健全育成委員会とも関わり、地域の方や他校の方との交流を持ち、子どもたちの健全な育成に努める活動にも参加します。

主な活動

- ★運営委員会への出席（正・副委員長のみ）
- ★集団下校の見守り
- ★通学路の安全確認
- ★青少年対策委員会、健全育成委員会、交通安全対策などの
校外での委員会出席（各担当者のみ）
- ★次年度校外委員決め



地域や子どもたちの様子がよくわかります。対外的な委員会等で他校の方との交流を通して、地域で子どもを育てていくことへの関心が高まります。

※ 各委員会の活動内容は見直される場合があります。

一役について

各委員会の負担軽減及びPTA活動を保護者全員で支えていくことを目的に、毎年一家庭につき一回「一役」のお手伝いをお願いしています。

主な活動

- 運動会当日の手伝い
- 地区座談会への参加
- 収穫祭の手伝い
- 各講座への参加
- その他

※詳細は新年度配布される、「一役希望調査について」をご覧ください。

※PTA本部役員・会計監査・各委員（校外補助含む）は、一役の活動はありません。

※一役の活動内容は、毎年検討したうえで決めていきます。

※学校行事（周年行事など）により、児童一人につき一回の活動をお願いすることもあります。

PTA会費と保険料の集金

5月にPTA会費と保険料を集金いたします。

集金袋と集金に関するお知らせは事前に配布いたします。

集金は学級委員が集金日の朝、各教室にて行います。

当日は、お子さまに一言伝えて持たせていただけると、とても助かります。

「教室にいる、お母さんに渡してね！」

学級委員になられた方には、この作業も担当していただきます。
よろしくお願いいたします。

配布物について

学校・PTAより配布されるプリントには、**家庭数**・**児童数**の2種類があります。

家庭数 → **1家族**に1枚配布（兄弟姉妹の場合は、下の学年のお子さんに配布）

児童数 → **1児童**に1枚配布

児童の安全確保について

不審者情報や児童連れ去り事件等に対して、南町小PTAでは、学校と協力して以下の取り組みを行っています。委員の活動や他のお手伝いとは別に、すべての保護者の方をお願いしていますので、あわせてご協力ください。

地区班登校

登校班は10名前後で構成され、緊急時に備えて地区班登校日を設定しています。それぞれの登校班の班長及び副班長の保護者が当番のとりまとめをし、班ごとに当番制で見守りをお願いしています。

パトロール(見守り活動)

パトロール札もしくは自転車用パトロール札をつけ、子どもたちの登下校を見守っていただきます。

※時間、場所は問いません。(学区内に限る)

※パトロール札がないと、パトロール中に何か起きても保険がおりない場合があります。

学校へのお迎え(通学路の途中まで出る等)の他にも、買い物や犬の散歩などの機会に、子どもたちを見守るだけでもパトロールになります。

仕事で平日が無理な場合は、休日に地域を見守るだけでもかまいません。

パトロール札をつけている方が多くなるだけで、防犯意識の高い地域であるということになり、不審者を遠ざける効果があります。



ぜひ、ご協力ください。

パトロールを身近な活動に！！

令和6年4月印刷発行

編集発行者：府中市立南町小学校PTA